



Retour au calme

L'épidémie de grippe est terminée

S'il est encore présent sur le territoire français, le virus grippal A(H3N2) n'y occasionne plus que quelques cas isolés ou foyers familiaux. Dans toutes les régions françaises, les vigies des GROG confirment le retour au calme.

Les prélèvements sont moins nombreux et les cas de grippe confirmés continuent de diminuer régulièrement. Jusqu'ici, le virus grippal B n'a été détecté que onze fois cet hiver.

L'épidémie de grippe A(H3N2) est maintenant bien terminée et tous les indicateurs d'activité médicale et sanitaire ont retrouvé leur niveau de base pré-épidémique.

D'autres agents respiratoires (rhinovirus, adénovirus) sont actifs et rhinites et rhino-pharyngites reprennent le devant de la scène. Des gastro-entérites continuent d'être signalées par toutes les vigies des GROG.

Grippe aviaire en Asie

Derrière ce calme apparent, en France et dans le monde entier, les experts de la grippe observent activement l'évolution de la grippe aviaire en Asie.

L'épidémie s'étend

Au moins sept pays sont ou ont été touchés par l'épidémie de grippe aviaire A(H5N1) qui sévit depuis fin 2003 en Asie : Cambodge, Chine, Corée du Sud, Indonésie, Japon, Thaïlande, Vietnam. Des millions de volailles sont mortes de la maladie ou ont été détruites mais seuls le Japon et la Corée semblent avoir réussi à stopper l'épidémie dans leur pays.

En France, le ministère de l'Agriculture a pris un ensemble de mesures destinées à prévenir l'introduction de la grippe aviaire, conformément aux décisions prises par l'Union Européenne. L'importation de viande de volaille, de préparation à base de viande de volaille, d'œufs et de matières premières de volaille destinées à la fabrication de viande pour animaux en provenance de Thaïlande (seule zone affectée importatrice) est interdite. De même, il est désormais interdit d'importer des volailles ainsi que des oiseaux de compagnie en provenance des zones affectées. Il n'y a pas de risque lié aux importations de plumes et duvets, qui subissent un traitement inactivateur. Les contrôles des services vétérinaires et des douanes ont été renforcés.

Dix-sept cas humains

Dix-sept cas de grippe A(H5N1) ont été confirmés dans 2 des pays touchés (Thaïlande, Vietnam); 13 de ces patients sont décédés. Au Vietnam, l'existence d'un foyer familial récent de 4 cas ne paraît pouvoir être expliquée que par une transmission de personne à personne par contact étroit. Aujourd'hui, aucun élément ne semble cependant évoquer une transmission interhumaine à l'échelle de la communauté.

Quels conseils pour les voyageurs ?

A ce jour, aucune limitation des déplacements et séjours dans les pays affectés par l'épidémie n'a été recommandée par l'OMS.

Le Ministère des Affaires Étrangères propose actuellement les conseils suivants pour les voyageurs se rendant dans les pays déclarés infectés :

- Éviter tout contact avec les volatiles, ne pas se rendre dans des élevages et sur les marchés aux volailles et aux oiseaux.
- Éviter tout contact avec une surface apparaissant souillée par des fientes de volailles ou des déjections d'animaux.

De plus, les recommandations générales d'hygiène visant à se protéger des infections microbiennes sont plus que jamais préconisées :

- Éviter de consommer des produits alimentaires crus ou peu cuits, en particulier les viandes et les œufs.
- Se laver régulièrement les mains.

Sources : DGS, InVS, MAE, OMS

Plus d'informations



Retour au calme

Situation de la grippe pour la semaine 2004/5



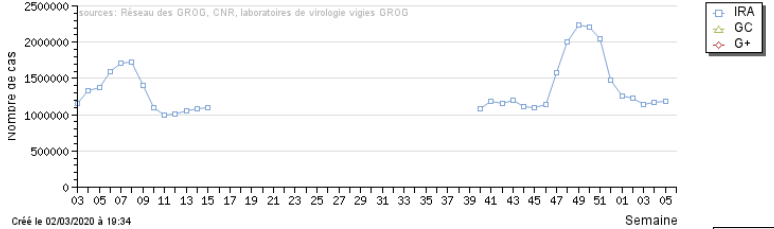
Financement : Institut de Veille Sanitaire, Laboratoires Sanofi Pasteur MSD, Laboratoire Abbott Products SAS, Laboratoire Roche, Laboratoire Argène, Laboratoire GSK. L'association Réseau des GROG est financée à 72% par des fonds provenant d'organismes publics.

Autres partenariats : Institut Pasteur, Service de Santé des Armées, SCHS Mairie de St Etienne, Service médical PSA Citroën Rennes, OCP-Répartition, SOS Médecins France, MEDI'call Concept, Association Médecins de Montagne, Domus Vi, RENAL, Open Rome.

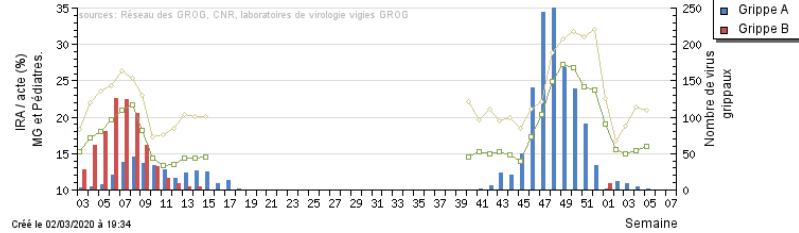
Responsabilité scientifique : Marc Barrière, Bernard Bedouret, Jean-Louis Bensoussan, Hervé Berche, Jean Marie Cohen, Emmanuel Debost, Anne Mosnier, Pierre Pothier, Bruno Lina, Marcel Ruetsch, Jean-Claude Soulyar, Sylvie van der Werf.

Coordination nationale : Réseau des GROG avec l'aide d'Open Rome, 67 rue du Poteau, 75018 Paris.
Tél: 01.56.55.51.68 - Fax: 01.56.55.51.52 - E-mail: grog@grog.org
Site : <http://www.grog.org>

Estimations du nombre de consultations pour Infection Respiratoire Aiguë (IRA), grippe clinique (GC) et grippe confirmée virologiquement (G+) en France, médecine générale et pédiatrie - Période 2003/03-2004/5

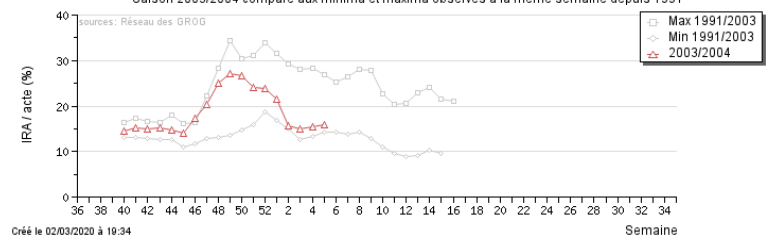


Infections Respiratoires Aiguës (IRA) en médecine générale (MG), en pédiatrie et nombre de virus grippaux isolés ou détectés en France - Période 2003/03-2004/5



Au sein du Réseau des GROG, le nombre hebdomadaire de détections et isolations de virus grippaux dépasse rarement 250 au cours des épidémies saisonnières. En 2009-2010, ce nombre a dépassé 250 pendant 6 semaines.

Infections Respiratoires Aiguës (IRA) en médecine générale Saison 2003/2004 comparé aux minima et maxima observés à la même semaine depuis 1991



Estimation du nombre de consultations pour Infections Respiratoires Aiguës (IRA) / 100 000 habitants par tranche d'âge en France, médecine générale et pédiatrie - Période 2003/03-2004/5

